

**JUAN
PUCHADES
QUILIS**

**MODELANDO
VIDAS**



Do 20 de novembro de 2018 ao 27 de xaneiro de 2019

MODELANDO VIDAS

(novembro 2018 - xaneiro 2019)

ARSET FACTUM

Parafraseando a Bertolt Brecht (1939), na base da arte hai unha capacidade de traballo que hai que coñecer para valorar o resultado e tal coñecemento e sensibilidade é particularmente necesario para a escultura polo emprego de materiais como a pedra, a madeira, a arxila, o bronce... Tanto é así que o binomio *ars et factum* procede como expresión e definición da obra escultórica de Puchades e deste texto curatorial.

A exposición antolóxica, que lle adica o Museo Provincial de Lugo, amosa unha visión retrospectiva que ilustra o máis representativo da súa produción artística durante máis de cincuenta anos. O 2018 pecha cun broche de ouro os eventos e actividades relacionadas coas iniciativas impulsadas polo colectivo Tá en artes para homenaxear este creador e mestre, incluíndo outra publicación monográfica con varios autores e artistas que abordan a súa vida e obra: *Juan Puchades Quilis. Mestre de artistas*, Mondoñedo 2018.

Este autor, ademais, conta cunha obra na exposición permanente do Museo Provincial de Lugo: *Mariñeiros na brega*, ben emblemática porque foi recoñecida co primeiro premio do Concurso exposición de escultura e pintura lucense para conmemorar o Bimilenario da Cidade de Lugo, celebrado no paraninfo da Deputación de Lugo en 1976.

Coa exposición e o catálogo correspondente, ademais de contribuir á difusión e revisión da obra de Puchades no seu conxunto, tamén se pretende visualizar o proceso creativo, a metodoloxía de traballo, influencias e inspiracións, a técnica e o resultado. Xa decía Méndez Ferrín (2001) que "a escultura non ten o acompañamento teórico e crítico da que goza a pintura contemporánea" e engado que tampouco o recoñecemento aos seus creadores polo que é a nosa obriga institucional paliar na medida do posible.

O espectador poderá visualizar a forza expresiva da escultura a través de temas e formas que entroncan co realismo e coa tradición figurativa dende a modernidade, dun xeito similar á expresión utilizada por Carlos L. Bernárdez (2016) cando fala do "costumismo transcendido" recuperando palabras de Ramiro Fonte sobre Sucasas, porque se enlaza e supera a tradición plástica galega coa nova figuración.

Puchades

Coñecendo o *curriculum vitae* deste creador valenciano e mindoniense, podemos dicir que o artista nace pero tamén se fai, a súa temperá vocación inícase no obradoiro de forxa da súa familia, consolídase coa aprendizaxe primeiro no obradoiro de imaxinería de Federico Siurana Vila e logo cos estudos superiores. Co transcurso do tempo e tras a súa incorporación á docencia, a partir de 1960, vai consolidando un estilo de seu que abrangue diversas influencias, pero cunha impronta persoal que o identifica a pesar da variedade tipolóxica, temática e técnica que presenta a súa produción artística. Outra característica curricular de Puchades é o seu activismo cultural a través de asociacións e colectivos nos que se involucra directamente ou presta axuda puntual desde a parte artística ou xestora.

Pouco despois da súa chegada e establecemento definitivo en Mondoñedo como profesor no Instituto San Rosendo, comeza a visualizarse certa liberdade conceptual e estilística no panorama da arte contemporánea. Na década dos 70 váise constatando a superación do encorsetamento artístico da ditadura admitindo novas propostas estéticas, formas orixinais e o uso de materiais certamente anovadores daquela para o provincialismo imperante en Galicia: a escultura tamén comeza a renóvarse por estes lares. É a época donde Puchades se xunta cos *Urogallos* facendo exposicións comxuntas de varios artistas lucenses que desexan innovar, levando a arte á rúa, a través de locais fóra das galerías e salas de arte, por exemplo, e fomentar o corporativismo artístico. Son anos de experimentación e ilusións para o conxunto deste colectivo, pero tamén de precariedade infraestrutural e escaso recoñecemento cultural.

A obra de autor de Puchades pode relacionarse co expresionismo neofigurativo. Hai un claro dominio da técnica para controlar todo o proceso creativo e executivo/productivo que dá un resultado final enmarcado dentro da figuración contemporánea con formas xeométricas e escorzos dinámicos que acentúan a sensación de movemento. Os volumes das formas e os ocos das pezas así como o gran dominio da modelaxe da materia (sobre todo a soldadura de ferro) consegue esculturas que transcenden os temas costumistas. Algunhas das obras incluídas nesta recompilación están xusto no punto donde a realidade case é superada polo concepto (*Familia, Maternidade*). As integracións ou influencias de correntes artísticas non anulan esa estética propia puchadiana.

A devandita neofiguración expresionista, acorde cos movementos renovadores da arte galega do século XX, enlaza coas modernas correntes figurativas e convive coa obra pública ou de encarga de Puchades, que no caso de bustos ou monumentos, a feitos ou persoas concretas, ten que recorrer á tradicional representación imitativa do homenaxeado pero, incluso así, na composición ou no escorzo hai chiscos de modernidade, como reflicte o monumento a Cunqueiro en Mondoñedo, a estatua de Puro Cora en Lugo ou atípicos desenvolvementos conceptuais como o monumento *Alegoría ao crecemento industrial* en Burela. Esa mistura entre encarga concreta e liberdade creativa trasládase tamén á obra relixiosa e funeraria.

Porén, máis alá da figuración realista, na representación do momento, dese intre concreto e efémero sexa a través da denuncia dun lamento (*Berro ao baleiro*), no estiramento dun gato, no enfrentamento de dous cabalos (*Pelexa de garañóns*), Puchades amosa a súa mestría na captación deses instantes cheos de enerxía e movemento transmitidos dende todas as perspectivas da tridimensionalidade das súas obras, premeditados xa a través dos seus bosquexos e despois materializados na escultura a través do intencionado uso da materia e a forma.

A emoción e a expresividade tamén é unha característica senlleira das súas obras de autor: bocas abertas, poses e composicións que acentúan o concepto a través da forma: comunican dor, angustia, tristura, dureza do traballo... En obras como *Muller con fillo*, *Berro ao baleiro*, *Opresión materialista*, *Vietnam*, *Protesta*, sobran as palabras dos títulos ante a carga emocional transmitida, algunhas enlazadas coa denuncia social dende a concienciación individual e conviven con outras esculturas donde temas como os oficios, son tratados dun xeito máis idealizado exaltando outros conceptos como a forza, a concentración, os sentimentos, a nenez.... (*O forxador*, *homenaxe a meu pai*; *O muiñeiro*; *Maternidade*; *O labrego caviloso*; *Desesperación*; *Floració*; *Xogo de nenos*; *O mexón*)

Modelando a pedra, o barro, a madeira, o ferro e o bronce, poucas veces o aceiro, expresa o seu universo creativo escultórico. Tendo en conta a variedade técnica e material da escultura contemporánea e, ás veces, a complexidade da súa manipulación ou conservación, escolle sobre todo materiais clásicos que domina e controla na execución ata o resultado final donde prima a obra tridimensional. O formato bidimensional só aparece no proceso creativo: bosquexos, debuxos, apuntamentos...

En xeral, a súa produción artística vese condicionada pola propia contorna dado que o imaxinario dun artista reflicte temas tanto persoais como colectivos en relación co seu territorio. Así, os contidos son xerados e plasmados na obra realizada. Cando recorre á utilización de temas tradicionais (oficios, maternidades, animais,...) incluso costumistas, modernízaos a través da forma, os materiais e a técnica.

Como colofón, lembramos que os artistas como produtores de patrimonio cultural déixannos un legado que debemos respectar e divulgar. Nesta sociedade o que puido ser e non foi é menos transcendente que o que realmente é ou será. A arte foi, é e será, pero temos que saber apreciála, conservala e difundila.

Aurelia Balseiro García

ESQUEMA
OBRA PÚBLICA
DE
Juchades



MONUMENTO A LA FAMILIA BERTAN



FAMILIA



S.T



MONUMENTO AL REYES DO MAR



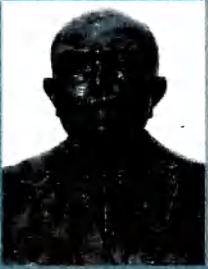
SAN ROQUE BARTOLO



CEPICO



RICARDO LOPEZ DO MOURCO



MANUELA CARRIA



DELFINO



SAN DOMINGOS



RODRIGO



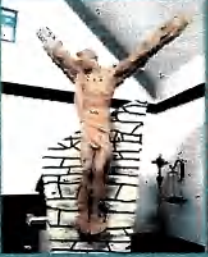
MONUMENTO A LA FAMILIA BERTAN



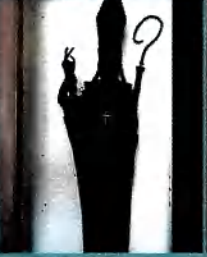
MONUMENTO A LA FAMILIA BERTAN



MONUMENTO AL CAZADOR



SAN ANDRÉS



SAN ROQUE



MONUMENTO AL REYES DO MAR



MONUMENTO A LA FAMILIA BERTAN



ANTONIO GONCALVES DIAS (OBRAS DE BERTAN)



RURO COLO



MONUMENTO AL CAZADOR



MONUMENTO A ALVARO CUNHEIRO



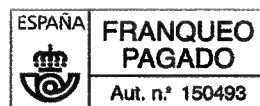
MONUMENTO A LA FAMILIA BERTAN



MONUMENTO A LA FAMILIA BERTAN



MONUMENTO A LA FAMILIA BERTAN



D. Darío Campos Conde,
presidente da Deputación Provincial de Lugo,
ten o pracer de invitalo/a á inauguración da exposición

JUAN PUCHADES QUILIS, MODELANDO VIDAS

Acto que terá lugar o Martes, 20 de novembro de 2018, ás 20:00 horas
na Sala de Exposicións do Museo Provincial de Lugo.

Máis información

Tel. 982 242112

www.redemuseisticalugo.org / difusion@museolugo.org



DEPUTACIÓN DE LUGO



REDE MUSEÍSTICA
PROVINCIAL DE LUGO
MUSEO PROVINCIAL DE LUGO

